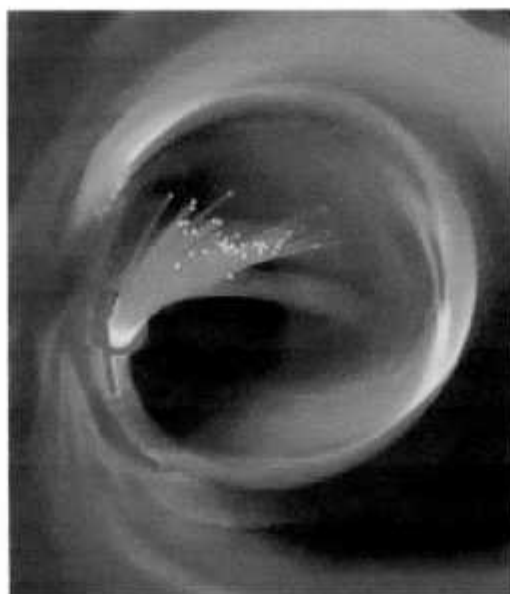


ΕΡΓΑΣΙΑ
ΣΤΟ ΜΑΘΗΜΑ ΤΗΣ ΦΥΣΙΚΗΣ-ΧΗΜΕΙΑΣ



ΘΕΜΑ: ΟΠΤΙΚΕΣ ΙΝΕΣ

ΕΠΙΜΕΛΕΙΑ: Παπαπάνος Σάββας

ΠΕΡΙΕΧΟΜΕΝΑ

Οπτικές Ίνες (Fiber Optics) - Καλώδια Οπτικών Ινών	3
Τρόποι εκπομπής και μετάδοσης στις οπτικές ίνες	4
- Πολύτροπες οπτικές ίνες (Multimode fiber optics).....	5
- Μονότροπες οπτικές ίνες (single mode fiber optics).....	6
Χαρακτηριστικά και επιδόσεις.....	6
Τύποι οπτικών ινών.....	7
Χρήσεις - Παραδείγματα	8
Πλεονεκτήματα - Μειονεκτήματα.....	9
Συμπερασματικά	9
Πηγές.....	10

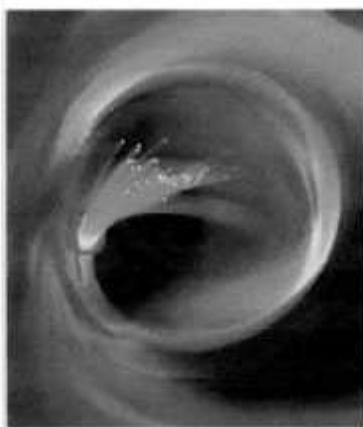
Οπτικές Ίνες (Fiber Optics) - Καλώδια Οπτικών Ινών

Οι οπτικές ίνες επέτρεψαν τη μεταφορά του φωτός λέιζερ που είναι ικανό να μεταδώσει μεγάλο όγκο πληροφοριών.

Το 1966 διαπιστώθηκε ότι οπτικές ίνες από γυαλί ήταν κατάλληλοι κυματοηγοί φωτεινής ακτινοβολίας.

Το 1970 παρήχθη οπτική ίνα για πρακτικές εφαρμογές. Η εξέλιξη των οπτικών ινών ακολουθεί την εξέλιξη των υλικών και ιδιαίτερα την ελαχιστοποίηση της απόσβεσης που προκαλούν στο φως που τις διαρρέει.

Μια οπτική ίνα μπορεί να εξυπηρετήσει χιλιάδες τηλεφωνικά κυκλώματα και έτσι ισοδυναμεί με εκατοντάδες χάλκινους αγωγούς, ενώ ταυτόχρονα υπερτερεί και στην ποιότητα.



Zoom

Δέσμη οπτικών ινών. Ένα καλώδιο οπτικών ινών, το οποίο περιέχει μια δέσμη οπτικών ινών μπορεί να μεταφέρει εκατό τηλεοπτικά κανάλια ταυτόχρονα, χωρίς το πάχος του να ξεπερνά το πάχος μιας κίμωνιάς.

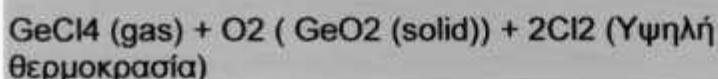
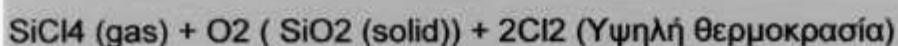
Ένα αρκετά συνηθισμένο καλώδιο στις σύγχρονες καλωδιώσεις είναι η οπτική ίνα. Χρησιμοποιείται, κυρίως, όπου οι αποστάσεις είναι μεγάλες και δεν μπορεί να χρησιμοποιηθεί το καλώδιο συνεστραμμένων ζευγών και όπου οι απαιτήσεις σε ρυθμούς μετάδοσης είναι αρκετά αυξημένες. Σκεφτείτε, ότι μπορούμε να χρησιμοποιήσουμε οπτική ίνα για να καλύψουμε απόσταση 5Km και οι ρυθμοί μετάδοσης δεδομένων φθάνουν τα 10 Gbps.



Η βασική κατασκευή μιας οπτικής ίνας φαίνεται στο παρακάτω Σχήμα 1. Στο κέντρο του καλωδίου υπάρχει η οπτική ίνα, η οποία κατασκευάζεται από γυαλί ικανό να μεταφέρει φωτεινή δέσμη συγκεκριμένου μήκους κύματος με πολύ λίγες απώλειες. Την οπτική ίνα περιβάλλει ειδική επίστρωση υλικού με μικρότερο δείκτη διάθλασης από το υλικό της ίνας, το οποίο ονομάζεται cladding ή buffer. Το υλικό αυτό βοηθά στη συνεχή ανάκλαση της φωτεινής δέσμης, η οποία θα πέσει μέσα στην οπτική ίνα, εφόσον η γωνία πρόσπτωσης είναι μεγαλύτερη της οριακής διότι σε άλλη περίπτωση θα έχουμε διάθλαση στην εξωτερική επίστρωση (cladding) (Βλέπε σχήμα 1). Με αυτό τον τρόπο η οπτική ίνα εγκλωβίζει τη δέσμη του φωτός και την οδηγεί στην άκρη της.

Σημείωση:

Η βασική χημική αντίδραση από την οποία παράγεται το οπτικό γυαλί είναι:



Σχήμα 1. Η κατασκευή καλωδίου οπτικής ίνας

Την επίστρωση περιβάλλει δέσμη συνθετικών ινών, οι οποίες έχουν στόχο την προστασία της ίνας από πιθανά τραβήγματα, όπου είναι επικίνδυνο να σπάσει το γυαλί, το οποίο αποτελεί και τον πυρήνα της ίνας. Όλα τα παραπάνω περικλείονται σε εξωτερικό πλαστικό περίβλημα όμοιο με αυτό των καλωδίων συνεστραμμένων ζευγών.

Σημείωση

Υπάρχουν οπτικές ίνες, οι οποίες κατασκευάζονται από πλαστικό. Προς το παρόν δεν είναι μέσα στις προδιαγραφές, που καθορίζονται από τα διεθνή πρότυπα. Οφείλουμε, όμως, να σημειώσουμε, ότι καταβάλλονται προσπάθειες για να βελτιωθούν τα χαρακτηριστικά τους και ειδικά η πολύτροπη, graded index πλαστική ίνα ενδέχεται να αποτελέσει αξιόπιστο μέσο μετάδοσης εφάμιλλο της γιάλινης ίνας

Τρόποι εκπομπής και μετάδοσης στις οπτικές ίνες

Η εκπομπή του οπτικού σήματος σε οπτική ίνα γίνεται από πηγή LED (light Emmiting Diode) ή LASER (Light Amplification by Stimulated Emission off Radiation), και τα μήκη κύματος του φωτός, που η οπτική ίνα είναι σχεδιασμένη να μεταφέρει, ποικίλουν από 800nm μέχρι 1500nm.

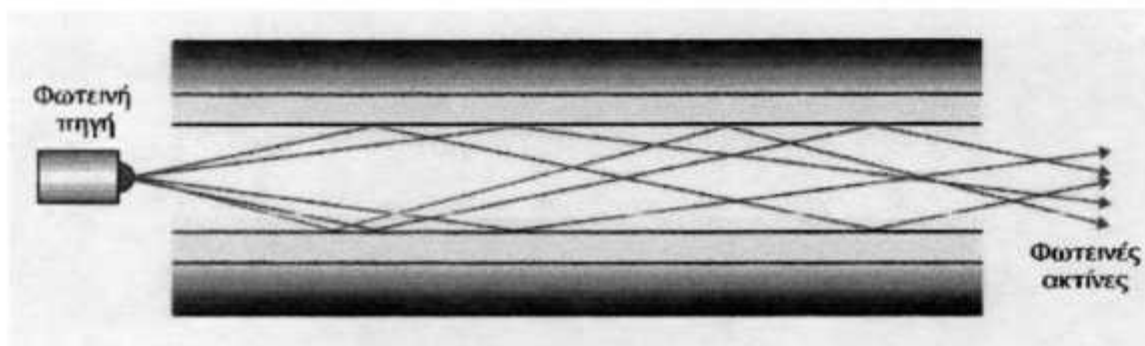
Οι οπτικές ίνες διαφοροποιούνται, κατ'αρχήν, από τον τρόπο μετάδοσης του σήματος σε αυτές. Η πρώτη βασική διάκριση είναι μεταξύ των πολύτροπων και μονότροπων οπτικών ινών.

- Πολύτροπες οπτικές ίνες (Multimode fiber optics)

Ο τρόπος αναφοράς των μεγεθών για τις οπτικές ίνες είναι να αναφέρουμε πρώτα τη διάμετρο του πυρήνα (γυαλιού) και στη συνέχεια τη διάμετρο της επίστρωσης (cladding). Οι μετρήσεις των παραπάνω μεγεθών γίνονται σε 10⁻⁶ μέτρα. Οι πολύτροπες οπτικές ίνες έχουν τυπικά μεγέθη 50μm/ 125μm, 62,5/125, 85/125 ή 100/140. Ο συνηθέστερος τύπος, ο οποίος κυκλοφορεί, είναι ο 62,5/125. Η ολική διάμετρος της οπτικής ίνας συμπεριλαμβανομένων των ενισχυτικών συνθετικών ινών και του εξωτερικού περιβλήματος φτάνει τα 900μm. Η αρχή μετάδοσης σε πολύτροπη οπτική ίνα είναι ότι οι διάφορες ακτίνες του οπτικού σήματος ανάλογα με την είσοδο τους στην οπτική ίνα ταξιδεύουν ανακλώμενες υπό διαφορετικές γωνίες, όπως φαίνεται στα σχήματα 2,3. Αυτός ο τρόπος μετάδοσης ονομάζεται πολύτροπος (multimode), επειδή έχουμε πολλούς δρόμους μετάδοσης, που αντιστοιχούν στις διαφορετικές γωνίες ανάκλασης. Οι πολύτροπες οπτικές ίνες διακρίνονται σε δυο κατηγορίες: τις διακριτού βήματος (step index) και τις βαθμιαίου βήματος (graded index).

Οπτική ίνα διακριτού δείκτη (step index)

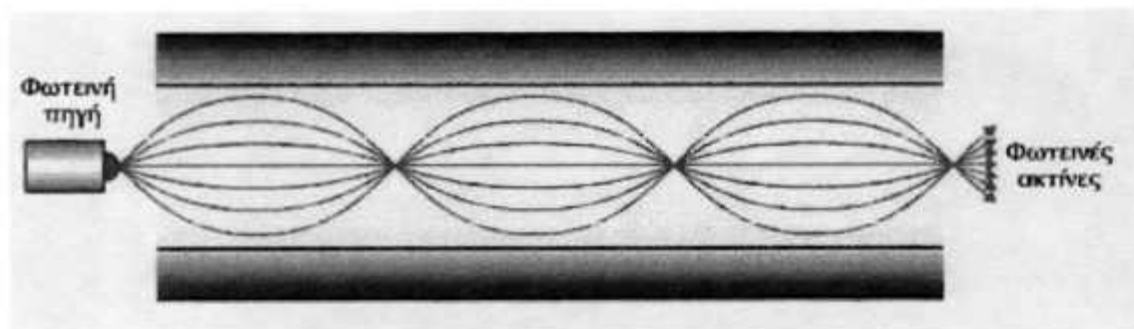
Στις ίνες αυτές συμβαίνει απότομη μεταβολή του δείκτη διάθλασης μεταξύ της κεντρικής ίνας και του υλικού επίστρωσης. Στην περίπτωση αυτή, η πορεία των ακτίνων εμφανίζεται στο Σχήμα 2.



Σχήμα 2. Οπτική ίνα διακριτού δείκτη

Οπτική ίνα βαθμιαίου δείκτη (graded index)

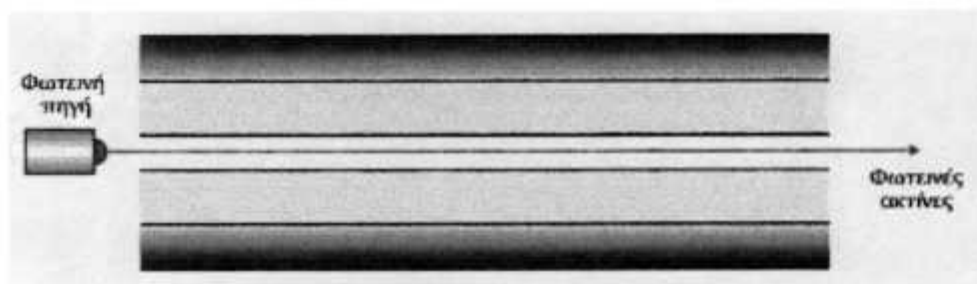
Οι ίνες αυτές χαρακτηρίζονται από βαθμιαία μεταβολή του δείκτη διάθλασης του υλικού της κεντρικής ίνας. Συμβαίνει βαθμιαία μείωση όσο απομακρυνόμαστε από το κέντρο προς την εξωτερική επιφάνεια του γυαλιού. Η πορεία των ακτίνων σε μια τέτοια ίνα είναι αυτή, που φαίνεται στο Σχήμα 3.



Σχήμα 3. Οπτική ίνα βαθμιαίου δείκτη

- Μονότροπες οπτικές ίνες (single mode fiber optics).

Στις μονότροπες οπτικές ίνες η διάμετρος της κεντρικής ίνας είναι πολύ μικρή και πλησιάζει περίπου το επίπεδο του μήκους κύματος του εκπεμπόμενου σήματος. Στην περίπτωση αυτή, έχουμε έναν μόνο δυνατό τρόπο μετάδοσης του οπτικού σήματος, τον αξονικό. Η πορεία των ακτινών σε μια τέτοια οπτική ίνα φαίνεται στο Σχήμα 4. Η κεντρική ίνα στις μονότροπες οπτικές ίνες έχει διάμετρο από 5μm έως 10μm με συνηθέστερη τιμή τα 8,3 μm.



Σχήμα 4. Μονότροπη οπτική ίνα

Χαρακτηριστικά και επιδόσεις

Οι επιδόσεις μιας οπτικής ίνας συνδέονται με τον τρόπο μετάδοσης του σήματος στην ίνα, με το αν, δηλαδή, η ίνα είναι πολύτροπη ή μονότροπη και με το μήκος κύματος του φωτός, που εκπέμπεται από την πηγή. Στις μονότροπες οπτικές ίνες χρησιμοποιούνται μήκη κύματος μεταξύ των 1310 nm και των 1550 nm. Στις πολύτροπες οπτικές ίνες έχουμε μήκη κύματος από 850 nm έως 1300 nm. Θα πρέπει να τονίσουμε, ότι για δεδομένη εγκατάσταση, θα πρέπει να χρησιμοποιείται μόνο ένας τρόπος μετάδοσης και μόνο ένα συγκεκριμένο μήκος κύματος από τις πηγές σε όλη την έκταση της εγκατάστασης.

Οι οπτικές ίνες μπορούν να μεταφέρουν σήματα με πολύ μεγάλο εύρος ζώνης σε μεγάλες αποστάσεις με πολύ μικρή εξασθένιση του σήματος. Οι πολύτροπες οπτικές ίνες μπορούν να χρησιμοποιηθούν σε αποστάσεις, που υπερβαίνουν τα 3Km, ενώ οι μονότροπες οπτικές ίνες μπορούν να υπερβούν τα 10 Km.

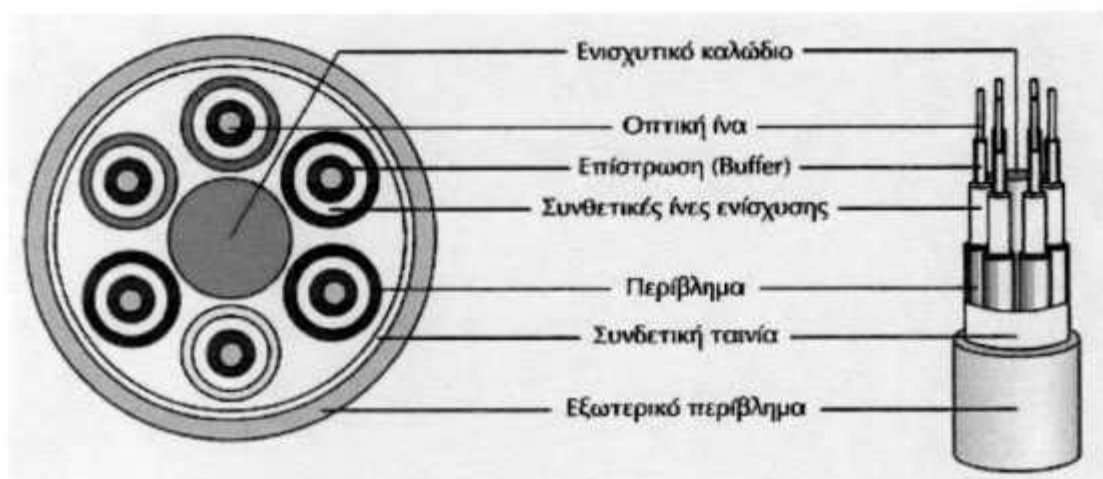
Υπάρχουν, όμως, και άλλοι παράγοντες, οι οποίοι περιορίζουν τις παραπάνω αποστάσεις μετάδοσης. Τέτοιοι παράγοντες είναι το εύρος ζώνης της πηγής και του δέκτη των σημάτων σε μια οπτική ίνα, και η χρωματική διασπορά του μεταδιδόμενου σήματος μέσα στην οπτική ίνα, η οποία διασπορά αυξάνεται με την απόσταση και εξασθενίζει το σήμα. Επίσης, επιβαρυντικός παράγων είναι η χρήση συνδέσμων και διακλαδωτών στην πορεία των οπτικών ινών. Θα πρέπει να σημειώσουμε, ότι στις πολύτροπες οπτικές ίνες είναι πιο ανεκτό να χρησιμοποιήσουμε συνδετήρες και

διακλαδωτές απ,ότι στις μονότροπες. Επίσης, στις πολύτροπες οπτικές ίνες μπορούν να χρησιμοποιηθούν χαμηλού κόστους πηγές LED, ενώ οι μονότροπες οδηγούνται συνήθως από πηγή LASER. Τυπική τιμή εξασθένισης σήματος για μια 62,5/125 πολύτροπη οπτική ίνα είναι 3,5 dB/Km για σήμα με μήκος κύματος 850 nm και 1.0 dB/Km για μήκος κύματος 1300nm. Τυπικό μέγεθος εξασθένισης σήματος για μονότροπη οπτική ίνα είναι 0,5 dB/Km στα 1310 nm και 0,4 dB/Km στα 1550nm.

Τύποι οπτικών ινών

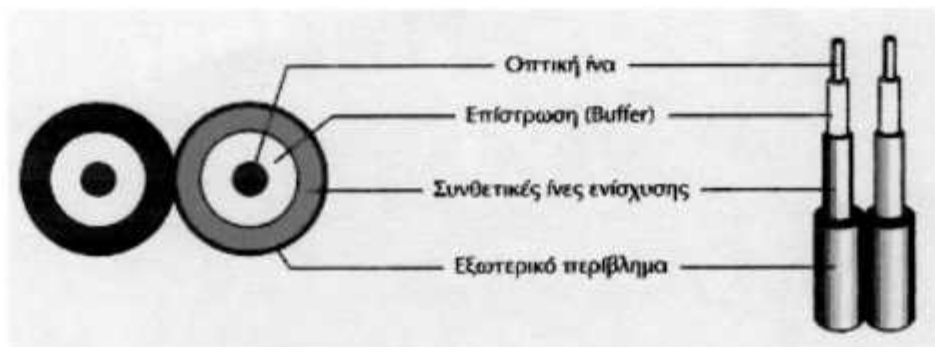
Τα καλώδια οπτικών ινών περιέχουν από 1 έως 36 οπτικές ίνες. Τα πιο συνηθισμένα είναι τα καλώδια με ζυγό αριθμό οπτικών ινών για την επικοινωνία των full-duplex κυκλωμάτων. Θα ξεχωρίσουμε δυο τύπους οπτικών ινών ως προς την κατασκευή τους.

Στην πρώτη περίπτωση, έχουμε σε κάθε οπτική ίνα και εξωτερικά από την επίστρωση συνθετικές ίνες και εξωτερικό μονωτικό περίβλημα. Μέσα στο καλώδιο υπάρχουν πολλές τέτοιες ίνες, όπου η κάθε ίνα αποτελεί και ένα ξεχωριστό καλώδιο. Μέσα στο καλώδιο περιέχονται εκτός από καλώδια οπτικών ινών και καλώδια, τα οποία χρησιμεύουν για ενίσχυση και στρογγυλοποίηση του όλου σχήματος. Όλα αυτά τα καλώδια, τέλος, περικλείονται από εξωτερικό περίβλημα. Αυτή η κατασκευή είναι γνωστή σαν Tight Buffer. Στο Σχήμα 5 εμφανίζεται ανάλογη κατασκευή καλωδίου οπτικών ινών.



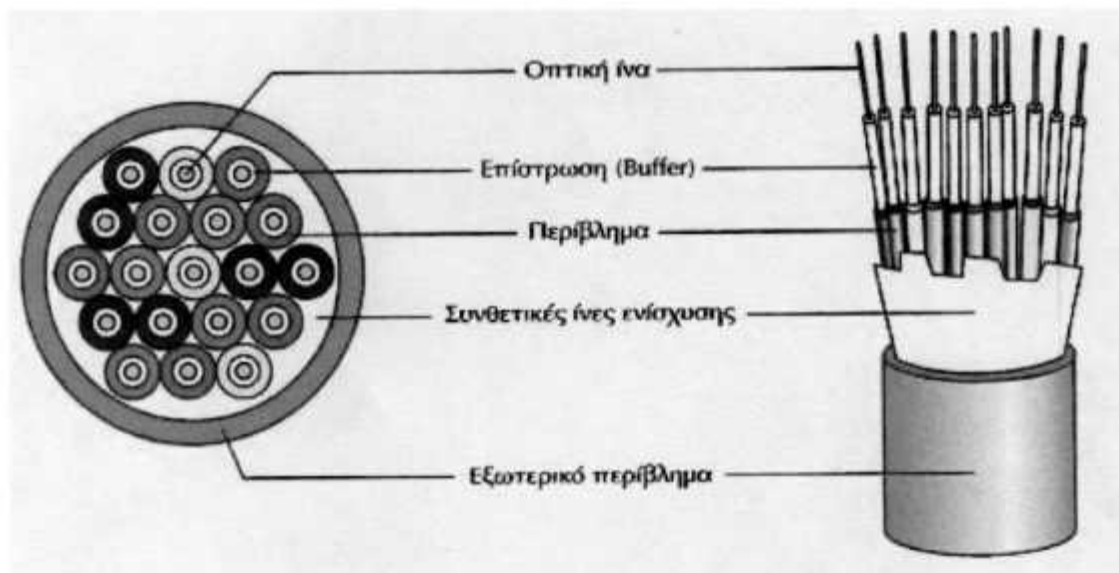
Σχήμα 5. Καλώδιο οπτικών ινών (Tight Buffer)

Παρόμοιας κατασκευής είναι τα εύκαμπτα καλώδια, που χρησιμοποιούμε για τη σύνδεση με τον ενεργό εξοπλισμό (Optical patch cords). Αυτά αποτελούνται από δυο καλώδια ενωμένα στο εξωτερικό τους, το κάθε ένα από τα οποία περιέχει οπτική ίνα από πλαστικό. Στο σχήμα 6 εμφανίζεται ένα οπτικό καλώδιο σύνδεσης.



Σχήμα 6. Οπτικό Patch cord

Στην δεύτερη περίπτωση, έχουμε τις οπτικές ίνες με την επίστρωσή τους να είναι τοποθετημένες ελεύθερα μέσα στο καλώδιο και περικλείονται από εξωτερικό περίβλημα, αφού πρώτα τοποθετηθεί μέσα στο καλώδιο επίστρωση από συνθετικές ίνες για την ανθεκτικότητα του καλωδίου. Αυτή η κατασκευή είναι γνωστή σαν Loose Buffer. Στο Σχήμα 7 εμφανίζεται ανάλογη κατασκευή καλωδίου οπτικών ινών.



Σχήμα 7. Καλώδιο οπτικών ινών (Loose Buffer)

Χρήσεις - Παραδείγματα

Τα καλώδια οπτικών ινών, τα οποία, συνήθως περιέχουν δεσμίδες οπτικών ινών, χρησιμοποιούνται, κυρίως, από τους τηλεπικοινωνιακούς οργανισμούς για επίγειες και υποθαλάσσιες συνδέσεις μεγάλων αποστάσεων, αντικαθιστώντας τόσο τις γραμμές ομοαξονικών καλωδίων, όσο και τις επίγειες και δορυφορικές μικροκυματικές ζεύξεις. Τα τελευταία χρόνια έχουν ποντισθεί πολλά καλώδια οπτικών ινών, με χωρητικότητα, η οποία ξεπερνά τα 30.000 κυκλώματα φωνής, για τη διασύνδεση ηπείρων. Τέτοια παραδείγματα αποτελούν το καλώδιο BSFOCS, που εκτείνεται στην περιοχή της Μαύρης θάλασσας και συνδέει τη Βουλγαρία, Ουκρανία και Ρωσία, το καλωδιακό σύστημα SEA - ME - WE 3 (South East Asia - Middle East - West Europe), που ξεκινά από τη Δυτική Ευρώπη (Γερμανία, Μεγ. Βρετανία), περνά από τα στενά του Γιβραλτάρ στη Μεσόγειο (Ιταλία, Ελλάδα, Κύπρος) συνεχίζει από τα στενά του Σουέζ προς την Ασία (Ινδία, Σιγκαπούρη) και χωρίζεται σε δύο μέρη, με το ένα άκρο να καταλήγει στην

Ιαπωνία και το άλλο στην Αυστραλία και το καλώδιο ADRIA-1, που συνδέει την Ελλάδα (Κέρκυρα), την Αλβανία (Durrës) και την Κροατία (Dubrovnik).

Οι οπτικές ίνες χρησιμοποιούνται, επίσης, από ιδιωτικές εταιρίες σε τοπικά δίκτυα, σε πανεπιστημιακά δίκτυα κορμού, σε δίκτυα ευρείας περιοχής, σε δίκτυα καλωδιακής τηλεόρασης, σε εφαρμογές με υψηλές απαιτήσεις σε ασφάλεια μετάδοσης, όπως οι στρατιωτικές και, τέλος, σε βιομηχανικές εφαρμογές, όπου υπάρχει υψηλός βιομηχανικός θόρυβος, στον οποίο οι οπτικές ίνες παρουσιάζουν ανοσία.

Πλεονεκτήματα - Μειονεκτήματα

Οι οπτικές ίνες φαίνεται να είναι σήμερα η καλύτερη λύση στα μέσα μετάδοσης και αυτό γιατί τα πλεονεκτήματα, που παρουσιάζουν, σε σχέση με τα άλλα μέσα είναι ιδιαίτερα σημαντικά.

Οι οπτικές ίνες διαθέτουν πολύ μεγάλο εύρος ζώνης συχνοτήτων, με αποτέλεσμα να επιτυγχάνονται υψηλές ταχύτητες μετάδοσης (της τάξης των Gbps). Συνήθεις ταχύτητες μετάδοσης είναι αυτές των 2 και 10 Gbps, ενώ έχουν επίσης αναπτυχθεί συστήματα των 20,40 και 50 Gbps. Σε περίπτωση πολυπλεξίας με διαίρεση μήκους κύματος, οι ταχύτητες φθάνουν στα μερικά Tbps. Επίσης, δεν επηρεάζονται από ηλεκτρικά και μαγνητικά πεδία, με αποτέλεσμα να συνιστάται η χρήση τους σε βιομηχανικό περιβάλλον και σε χώρους με υψηλό θόρυβο. Η εξασθένηση των σημάτων είναι μικρότερη από ό,τι στα χάλκινα και ομοαξονικά καλώδια, με αποτέλεσμα οι αποστάσεις μεταξύ ενισχυτών ή άλλων ενεργών στοιχείων να κυμαίνονται από μερικά μέχρι και μερικές εκατοντάδες χιλιόμετρα, ανάλογα με τη τεχνική και το ρυθμό μετάδοσης. Η υποκλοπή ή η παρεμβολή πληροφορίας είναι πολύ δύσκολο να επιτευχθούν, με αποτέλεσμα οι οπτικές ίνες να συνιστούν πολύ ασφαλές μέσο μετάδοσης. Επίσης, το βάρος και ο όγκος τους είναι σημαντικά μικρότερος από τα αντίστοιχα μεγέθη των άλλων αγωγών. Αξίζει να αναφέρουμε, σαν παράδειγμα, ότι χάλκινο καλώδιο με 1000 ζεύγη και μήκος 500 μέτρων ζυγίζει περίπου 4000 κιλά, ενώ οπτική ίνα του ίδιου μήκους, που περιέχει τον ίδιο αριθμό καναλιών, ζυγίζει μόνο 45 κιλά. Επιπλέον, δεν είναι ευαίσθητη σε υγρό περιβάλλον, όπου τα χάλκινα καλώδια μπορεί να δημιουργήσουν βραχυκυκλώματα. Επειδή η οπτική ίνα δεν μεταφέρει ηλεκτρικό σήμα, προτιμάται σε περιοχές υψηλού κίνδυνου εκρήξεων από σπινθήρες (χώροι καυσίμων, εύφλεκτων αερίων κλπ.).

Συμπερασματικά, θα πρέπει να αναφέρουμε, ότι τα καλώδια οπτικών ινών παρουσιάζουν ίδιες μηχανικές ιδιότητες με τα ομοαξονικά, αλλά είναι ελαφρότερα σε βάρος, μικρότερα σε διάμετρο και οι αποστάσεις μεταξύ των επαναληπτών είναι μεγαλύτερες. Ένα από τα βασικότερα μειονεκτήματα, που παρουσιάζουν οι οπτικές ίνες, είναι η δυσκολία υλοποίησης συνδέσεων, επειδή απαιτείται υψηλή προσαρμογή και ευθυγράμμιση της φωτεινής πηγής, για να μην υπάρχει διασπορά και να ελαχιστοποιηθούν οι απώλειες. Όμως, η πρόοδος της τεχνολογίας, που έχει σημειωθεί τα τελευταία χρόνια στην περιοχή των οπτικών ινών, αντιμετώπισε με επιτυχία την παραπάνω δυσκολία, με αποτέλεσμα να είναι δυνατή η χρήση τους και για συνδέσεις σημείου προς πολλά σημεία. Παρόλα αυτά, η χρήση τους σε τέτοιες συνδέσεις δεν έχει ακόμη ευρέως εξαπλωθεί, ιδιαίτερα λόγω του αυξημένου κόστους, που παρουσιάζουν τέτοια συστήματα.

Συμπερασματικά

Πλεονεκτήματα	Μειονεκτήματα
Μεγάλη χωρητικότητα της τάξης των Gbps	Δυσκολία στη σύνδεση, με συνέπεια την

	ανάγκη ύπαρξης επιδέξιων εγκαταστάτων
Με νέες τεχνικές πολυπλεξίας με διαίρεση μήκους κύματος (Wave division Multiplexing) επιτυγχάνονται ταχύτητες της τάξης των Tbps.	Δυσκολία διασύνδεσης πολλών χρηστών πάνω σε ένα καλώδιο
Μικρό μέγεθος και βάρος	Ακριβές για μικρές αποστάσεις
Χαμηλή εξασθένηση	-
Απρόσβλητη σε περιβαλλοντολογικές παρεμβολές	-
Υψηλή ασφάλεια - δυσκολία στις υποκλοπές	-
Μεγάλες εγκαταστάσεις μειώνουν το κόστος	-

Πηγές

- Κέντρο Διάδοσης επιστημών & Μουσείο Τεχνολογίας
http://www.tmth.edu.gr/el/kiosks/telecommunications/history/tele_optikes_ines.html
- Εγνατία: Πειραματικό Δίκτυο Επικοινωνίας Υπολογιστών. Πολυτεχνική Σχολή, Αριστοτέλειο Πανεπιστήμιο Θεσσαλονίκης.
http://egnatia.ee.auth.gr/~aalexioy/fiber_op.htm